

В музее открылась экспозиция ко Дню металлурга

Волгина О.

Каждое третье воскресенье июля в Казахстане отмечают свой профессиональный праздник люди, чей труд связан с производством металла: доменщики, коксохимики, агломератчики, сталеплавильщики, прокатчики. Эти и многие другие специальности объединяет одно - металлургия. 3 июля 1960 года в 15 часов 7 минут доменная печь №1 выдала первый казахстанский чугун. Эта дата считается днем рождения Карагандинского металлургического завода.

В 2023 году юбилей отмечают основные цеха прокатного производства - ЛПЦ-1, ЛПЦ-2, ЛПЦ-3, ЦГЦА. Этим подразделениям и посвящена экспозиция «Прокатные истории», которая открылась 11 июля в Темиртауском городском историко-краеведческом музее.

- История первого листопрокатного цеха № 1 началась в 1968 году с ввода в эксплуатацию стана «1700», - рассказывает куратор экспозиции Ольга Шувалова. - Проект был выполнен «Гипрометзом» и «Стальпроектотом». Генеральным конструктором стана был Новокраматорский машиностроительный завод. 31 декабря 1967 года старший вальцовщик Лебедев и начальник смены Расрыгин возглавили прокатку трех рулонов стали Казахстанской Магнитки. Акт госкомиссии о принятии в эксплуатацию подписан 9 января 1968 года.

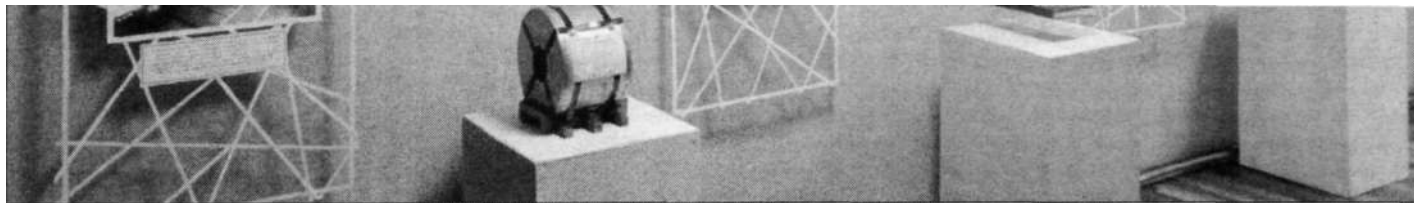
В первые дни работы был получен стальной лист толщиной 6 мм. Про-



ектная мощность стана горячего проката составляла 4 млн. тонн, в 1989 году состоялся первый выход на производственную мощность. Рекордное производство было достигнуто в 1990 году и составило 4,6 млн. тонн горячего проката.

Сегодня из проката ЛПЦ-1 изготавливают горячекатаную рулонную и листовую продукцию, холоднокатаную продукцию, белую жечь, оцинкованный и окрашенный прокат. За 55 лет в цехе произошло немало изменений, благодаря которым он продолжает успешно функционировать.

- В 1973 году в эксплуатацию был запущен цех холодной прокатки ли-



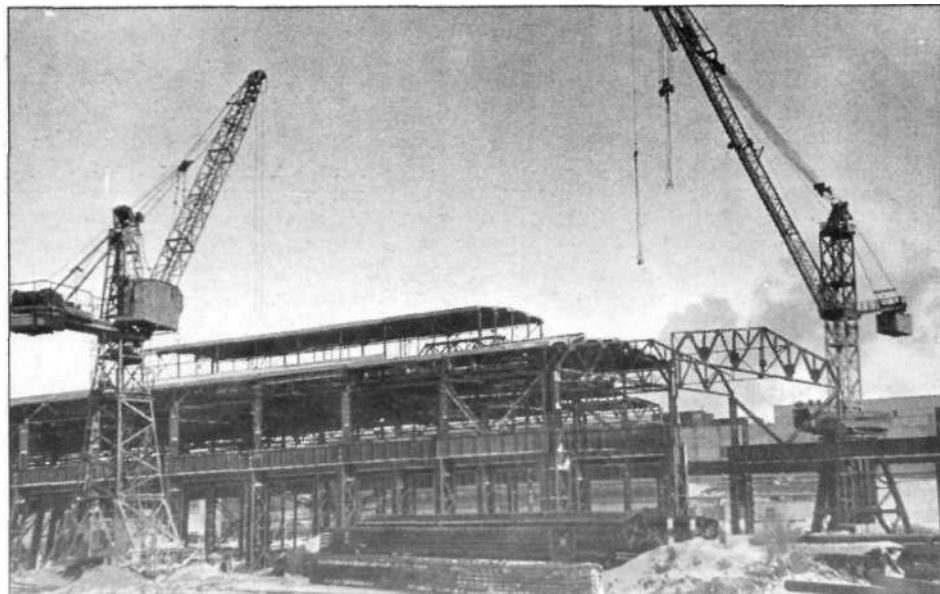
ста, выпускающий конструкционную сталь, которая используется в строительстве и для изготовления товаров народного потребления, - продолжает Ольга Шувалова. - Ныне это ЛПЦ-2 АО «АрселорМиттал Темиртау» - один из сложнейших комплексов, продукция которого поставлялась по всем республикам Советско-

го Союза и за рубеж. К строительству цеха холодной проката трест «Казметаллургстрой» со своими 28 субподрядными организациями приступил в начале 1968 года. Основное технологическое оборудование изготовлено Уралмашзаводом.

27 апреля 1973 года в 12 часов 20 минут был получен первый холодноката-

ный лист. После прокатки первых рулонов велись наладочные работы, а 29 июня 1973 года стан был принят в эксплуатацию. Рекордное производство было достигнуто в 2002 году и составило 1 415 215 тонн (при проектной мощности 1 300 000 тонн).

Окончание на стр. 19



1967 год. Строительство стана 1700



31 мая 1968 год. Панорама строительства стана холодной проката.

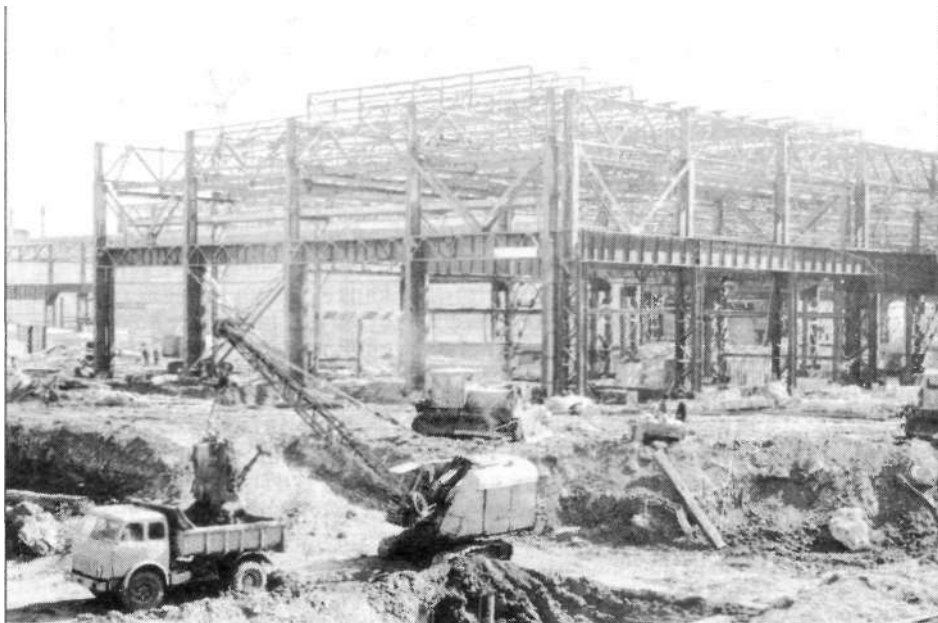
Окончание. Начало на стр. 18

В последний день 1983 года, 31 декабря, введена в эксплуатацию первая очередь цеха жести - листопркатный цех №3. Здесь были установлены три агрегата по нанесению цветного защитного покрытия. Сложный процесс инженеры и рабочие ЛПЦ-3 освоили довольно быстро. Белая жесьть, производимая ЛПЦ-3, используется в производстве жестяных банок для упаковки

пищевых и других продуктов - освежителей воздуха, растительного масла, смазочных и лакокрасочных материалов, а также для изготовления крышек и колпачков для бутылок.

16 июля 1998 года в 18 часов получена первая продукция в цехе горячего цинкования и алюминирования, которая используется в самолетостроении и автомобилестроении.

- В цехе действуют два агрегата непрерывного горячего алюмоцинкования



1977год. Строительство цеха жести.



1998 год. ЦГЦА

суммарной мощностью 620 тыс. тонн в год, агрегат поперечной резки, профилирующий агрегат, линия полимерных покрытий проектной мощностью 85 тыс. тонн в год, - рассказывает Ольга Шувалова. - Технология горячего оцинкования включает в себя: химическую очистку поверхности металла, термохимическую обработку стальной полосы, нанесение покрытия, регулирование тол-

щины покрытия, отпуск, охлаждение, дрессировку и правку металла, пассивацию и промасливание проката с покрытиями. Цех горячего цинкования и алюминирования (ЦГЦА) состоит из трех линий: отделение горячего алюмоцинкования, отделение горячего цинкования и отделение покраски.

Сегодня продукция этих цехов поставляется в КНР, Европу, Америку и Иран.